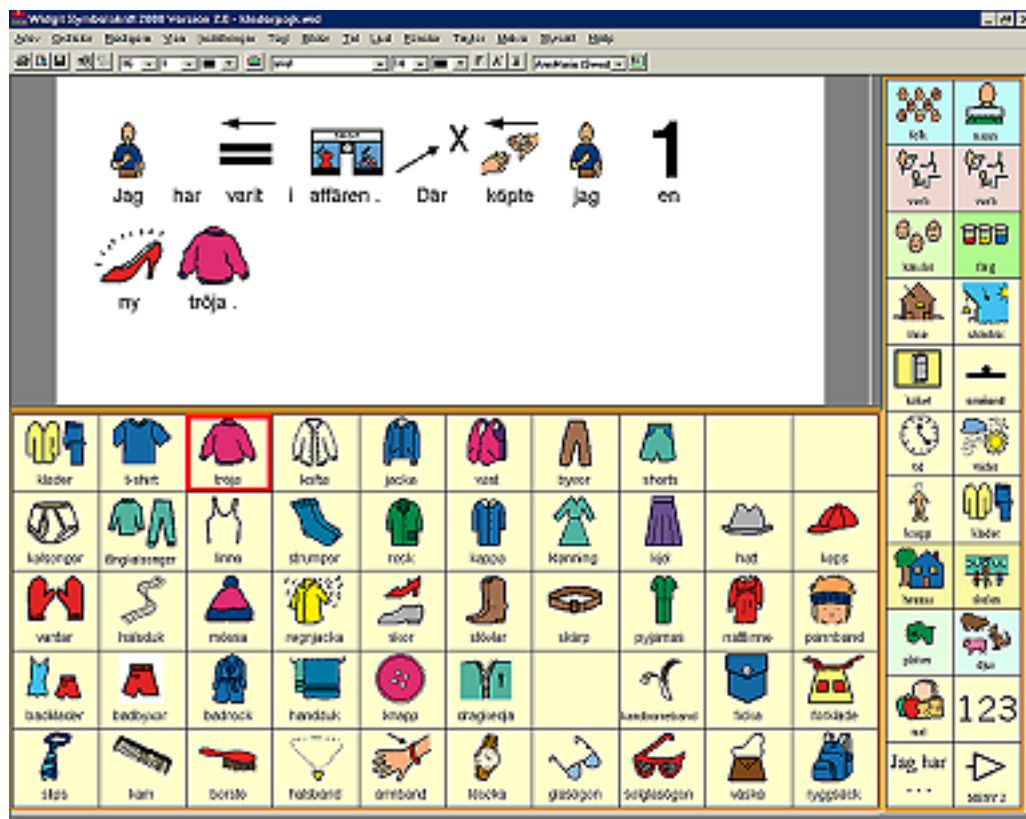


Widgit symbolskrift 2000, version 2.0



Kort beskrivning

Widgit symbolskrift 2000 är ett program för att skriva med symboler och på annat sätt få symbolstöd i läs- och skrivprocessen. Ett sätt att använda programmet är att skriva direkt från tangentbordet och få texten illustrerad med symboler medan man skriver. Ett annat sätt är att välja symboler och/eller ord från färdiga tavlor och på så sätt skriva text med eller utan symboler. Som standard ingår både svartvita Rebusymboler och svartvita + färgade PCS-symboler i programmet. Programmet är i första hand tänkt som ett skrivprogram, men man kan göra kommunikationstavlor i det också för direktkommunikation, samt symboltavlor för utskrift. Programmet stöder talsyntes och inspelat tal. Det kan styras med kontakter.

Systemkrav

PC med Windows 95 eller högre, 32 Mb RAM och 45 - 180 Mb ledigt hårddiskutrymme. Ljudkort och/eller talsyntes om man vill utnyttja ljudfunktionerna.

Styrsätt

Mus. Ja.

Joystick. Nej?

Dwell. Nej.

Tangentbord. Ja. Man kan skriva från tangentbordet. Det finns också kortkommandon för redigering och för att ändra/gömma bild eller text medan man skriver. Med F12 bläddrar man

genom möjliga symboler för ett ord, med F11 kan man ändra texten till en bild. Med F10 kan man växla mellan symbol- och textläge.

Kontakter. Ja. 1-2.

Inkoppling. Via serieporten med en speciell kontaktanslutningslåda eller via tangentbordsingången och en annan kontaktanslutningslåda, t.ex. Bläckfisken.

Tangenter som användas vid scanning: ", £, \$, %, ^, &, *, @, ~, #, >, <, uppåtpil, nedåtpil, vänsterpil och/eller högerpil alternativt [Ctrl + Alt + 1] och [Ctrl + Alt + 2].

Inställning. Linjär avsökning längs rad eller kolumn, ansökning rad-kolumn eller kolumn-rad. Man kan ställa in avsökningshastighet och studsfördröjning.

Auditiv avsökning. Ja.

Hur markeras avsökningen? Med en ram i valfri färg.

Tal/Ljud

Talsyntes. Ja. Infovox 230, 330 eller annan talsyntes som har s.k. SAPI-gränssnitt.

Inspelat tal - ljudfiler. Ja.

Inspelningsfunktion i programmet? Nej.

Multimediafiler: Inga förutom ljudfiler.

Förhandslyssna innan man väljer? Ja, men endast vid avsökning..

Olika ljud för avsökning / aktivering? Nej.

Övrigt. Med programmet följer engelskt syntetiskt tal som man kan använda omväxlande med det svenska.

Grafik/färger

Minst 256 färger och en skärmupplösning på 800 x 600. Programmet ställer inte automatiskt om sig efter olika skärmupplösningar. När man skapar skrivmiljöer i programmet är det viktigt att från början ha ställt in datorn med den skärmupplösning som ska användas för Widgit symbolskrift.

Färginställningar. Man kan ställa in olika bakgrundsfärg för de olika rutorna i skärmmkartorna. I dokumentet kan man ställa in bakgrundsfärg, textfärg och linjefärg för symbolerna.

Bildhantering

Bildbank(er). I programmet ingår det en svensk PCS-bildbank med 4000 symboler, både i färg och svartvitt och 5000 svartvita Rebusymboler. Det finns också en färdig Blissbas som man kan köpa till. Denna bygger på att man har programmet Winbliss. Man kan också köpa till en ordlista + bildbas för Pictogram. Har man redan Bildbas Pictogram kan man få hjälp av en färdig ordlista för att själv importera symbolerna.

Importera /länka till bilder. Man kan länka till externa bilder.

Bildformat: bmp, jpg, tif och wmf.

Klippa / klistra? Bilder kan endast kopieras och klistras in inom dokument och tavlor i programmet. Text kan däremot kopieras från ett öppet dokument i t.ex. Word och klistras in i Widgit Symbolskrift.

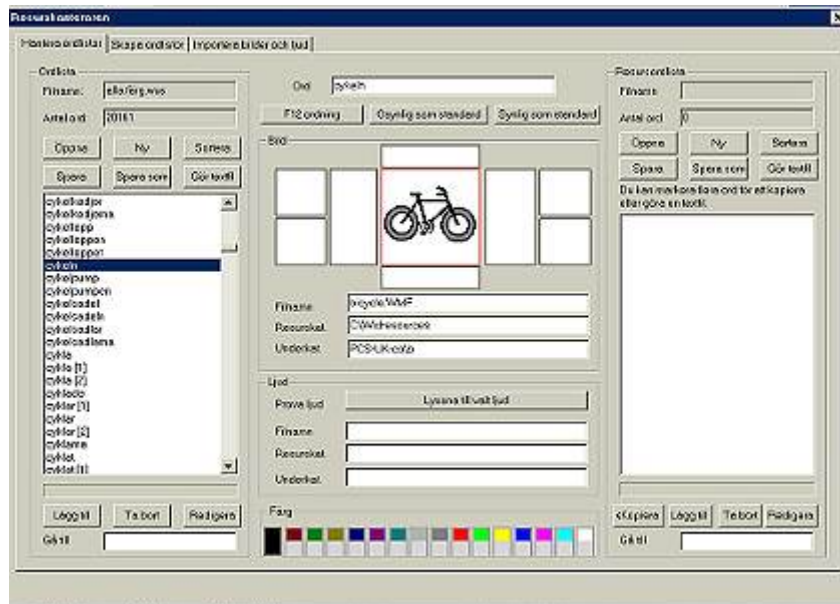
Bild synlig när man söker? Ja, när man använder Resurshanteraren (där man ordnar sitt symbolförråd). När man ska skapa tavlor och dokument skriver man ord som då automatiskt länkar till en bild (som är definierad i den aktiva ordlistan)

Bildredigering i programmet? Nej. Inte så att man kan redigera bilder i programmet.

Koppling bild/text: Mycket nära koppling. Detta definieras i ordlistan.

Koppling bild/innehåll. Detta hanteras helt i Resurshanteraren. Man handskas egentligen inte med bilder när man använder Widgit Symbolskrift, utan med ord som kan vara kopplade till bilder.

Hur hanterar programmet bilder? Widgit Symbolskrift visar bilder som kopplats till ord genom de ordlistor som används. Man kan ställa in vilken storlek det ska vara på bilderna. För metafiler (wmf) kan man också ställa in tjocklek och färg på bildernas linjer.



Övrigt. Programmet bygger på ordlistor där alla bilder finns definierade. Bilderna sparas i särskilda resursbibliotek och för varje bild anges vilken text man ska skriva för att få fram bilden och om det ska hända något annat när man väljer den. Detta hanteras i ett särskilt program kallat Resurshanteraren. I programmet kan man sedan ställa in om man måste skriva in exakt det ord som är anggett i ordlistan eller om man kan skriva ett längre ord, t.ex. "båtar" och ändå få fram den bild som är länkad till "båt". Varje ord kan representeras av mer än en bild. Man kan ange vilken bild som i första hand ska komma fram när man skriver ett visst ord. Vill man få fram ett annat av flera möjliga bilder i sitt dokument kan man bläddra mellan alternativen med tangenten F12.

Sidor

Antal sidor: Obegränsat.

Antal rutor. Flexibelt.

Max antal bilder, rader, kolumner, nivåer. Det finns en övre gräns men den är inte klart definierad. Man kan skriva in vilken siffra som helst för hur många kolumner och rader det ska vara när man skapar sina tavlor - praktiska saker som minne, skärmstorlek och utskriftsstorlek sätter gränserna.

Valfri placering av rutorna på sidan? Det finns bara rutmönster, men detta kan redigeras så att det finns olika stora rutor i tavlan. Man kan också ha mer än en tavla framme åt gången. Placeringen av tavlorna kan varieras.

Fri placering av innehållet i rutorna? Ja.

Kan olika sidor innehålla olika antal rutor? Ja.

Kan samma sida innehålla olika stora rutor? Ja.

Bakgrundsbild? Nej.

Meddelanderad. Ja = dokument.

Placering av meddelanderad. Dokumentet kan placeras fritt i förhållande till tavlorna.

Kan samma ruta innehålla tala/spela ljud, skicka till meddelanderad och gå till annan sida? Ja.

Länkar. Man kan länka fritt mellan de olika tavlorna. Man kan ha flera tavlor öppna samtidigt och dessa kan länka till varandra.

Skriva

Skriva text Ja.

Skriva bild. Ja.

Max antal bilder på skrivraden. Beror på vilken storlek på symboler och text man ställer in.

Redigera. Ja.

Kan man spara det man skrivit? Ja.

Kan användaren själv spara? Ja.

Växla mellan tala / skriva? Programmet går ut på att man ska skriva. Man kan dock skriva med och utan ljud/tal.

Utskrift

Utskrift av enbart text. Ja.

Utskrift av enbart bild. Ja, man kan gömma texten.

Utskrift av text + bild. Ja.

Utskrift av tavla. Ja. Man kan också skriva ut kommunikationstavlor och överlägg till samtalsapparater.

Specialfunktioner

Grammatik. Ingår inte automatiskt men det finns vissa möjligheter att till exempel böja ord och koppla olika symboler till olika former av orden.

Omgivningskontroll. Nej.

Starta program. Nej.

Sekvenser. Nej.

Speciellt för detta program. Widgit Symbolskrift hanterar tavlor, text och bilder annorlunda än de rena kommunikationsprogrammen. Man kan ha olika dokument / tavlor öppna samtidigt på skärmen. Det är i princip ingen större skillnad på de tavlor som skickar text till dokumentet och det dokument som tar emot texten och visar den som text + bild. När man har skapat en uppsättning tavlor och dokument kan man spara dem som en helhet, kallad skrivmiljö. Då får man automatiskt fram tavlor + dokument med rätt placering + inställningar för hur man vill att det ska fungera. Man kan också skapa och spara särskilda användarprofiler. Där sparas t.ex. det styrsätt man har ställt in. Nytt i version 2.0 är att det finns en speciell ”skrivmiljöassistent” som gör det lättare än tidigare att skapa egna skrivmiljöer.

Det går bra att skriva ut de tavlor man skapat och att skapa överlägg till styrplattor och/eller samtalsapparater. Med programmet följer mallar till ett antal samtalsapparater och andra utskrifter. Man kan också skapa sina egna.

Widgit Symbolskrift har en speciell stavningskontroll, där de ord man skriver jämförs med de ord som finns i den aktuella ordlistan. Förslag på rättstavade ord visas med både bild och text. En separat modul till Widgit Symbolskrift, kallad InterKomm, gör det möjligt att använda programmet för att skicka e-post med symboler.

Återanvändning

Hur spara/kopiera till andra användare? Genom att kopiera de tavlor man har skapat och placeras dem exakt samma struktur /mapp i den nya datorn.

Säkerhet

Hur undvika oavsiktliga ändringar? Man kan inte ändra i tavlorna när de är sändande.

Färdiga tillämpningar

En hel del exempel följer med programmet.

Hur lätthanterligt?

Att använda programmet är enkelt, men det finns väldigt många möjligheter som kan vara lite komplicerade att tillämpa.

Språk

Hela programmet med menyer och ordlistor är på svenska. Det finns också möjlighet att använda engelska ordlistor och engelskt tal.

Manual

Utförlig manual på svenska.

Ev. hårdvarulösning

Nej.

Producent

Widgit Software Ltd.

Leverantör

Hargdata AB
Östra Harg Torpängen
585 91 Linköping
Tel/Fax: 013-712 70
www.hargdata.se

Denna programbeskrivning gjordes ursprungligen inom projektet ”Kommunikation genom ny teknik - i ett vardagsperspektiv” och publicerades av Hjälpmedelsinstitutet 2001 i skriften ”Dynamiska kommunikationsprogram och styrsätt för personer med personer med rörelsehinder”, författare Bitte Rydeman och Gerd Zachrisson. Detta är en uppdatering med anledning av en ny programversion. Den gjordes av Bitte Rydeman den 7 januari 2003.
E-post: bitte@rydeman.com .